

ИЗ ИСТОРИИ СОЗДАНИЯ ВОЛЖСКОГО ГУМАНИТАРНОГО ИНСТИТУТА И О ПЕРСПЕКТИВАХ ЕГО РАЗВИТИЯ

К началу 90-х гг. XX в. город Волжский сформировался как один из крупнейших городов Нижнего Поволжья. На территории города Волжского работало более двадцати промышленных предприятий союзного значения. Некоторые из них активно развивались, например на Волжском трубном заводе в рекордно короткие сроки введен в эксплуатацию электрометаллургический комплекс, расширялись такие предприятия, как производственное объединение «Оргсинтез», абразивный завод, началось строительство завода компьютеров.

В городе к началу 90-х гг. сложился достаточно высокий потенциал инженерно-технических кадров. Этому способствовала деятельность двух волгоградских вузов — Политехнического и Инженерно-строительного, чьи филиалы существовали в городе практически с начала его основания. Специалистов же гумани-

тарного профиля в Заволжском регионе явно не хватало, технические вузы справиться с данной проблемой в силу своей специфики не могли. Создание в городе института гуманитарной направленности становилось актуальным в силу нескольких причин. Во-первых, городское хозяйство испытывало потребность в юристах, экономистах, экологах, математиках и других специалистах-гуманитариях. Во-вторых, в связи с либеральными реформами и стремительным ростом цен, вызывавшими резкое падение жизненного уровня большинства волжских семей, выпускники общеобразовательных школ не могли продолжить образование в других городах (для некоторых семей из-за нехватки денежных средств даже проезд в Волгоград становился проблематичным), в-третьих, развитие классического университетского образования изменило бы статус и облик города — из промышленного центра город постепенно начал превращаться в образовательно-интеллектуальный и культурный центр, в-четвертых, молодые талантливые волжане могли бы по своему месту жительства получать достойное университетское образование и работать в различных отраслях городского хозяйства. Проанализировав сложившуюся ситуацию, глава администрации города Л.М. Кириченко обратился с предложением к ректору Волгоградского государственного университета профессору М.М. Загорулько об открытии в городе Волжском филиала.

К тому времени Волгоградский государственный университет уже обладал достаточным научным потенциалом. С апреля 1992 г. начинается новая страница в развитии Волгоградского государственного университета — открыт филиал экономического и юридического факультетов университета в городе Волжском. Деканом назначен кандидат экономических наук, доцент Н.И. Ломакин. Работа филиала началась в арендуемых классах общеобразовательной школы № 35. В этот период осуществлялся подбор кадров профессорско-преподавательского состава, учебно-вспомогательного персонала. Одновременно с подбором кадров велась реконструкция и строительство переданных в аренду администрацией города площадей школы № 35, на которых в настоящее время размещается библиотека института. Задача, которая ставилась перед деканом филиала Н.И. Ломакиным, была выполнена: занятия 1 сентября 1992 г. начались в новых аудиториях. В 1992 г. состоялся первый набор студентов в количестве 83 человек по двум специальностям — «Менеджмент» и «Юриспруденция».

В течение двух лет ректором университета М.М. Загорулько проводится большая подготовительная работа по изданию соответствующего приказа Государственным комитетом по образованию о Волжском филиале. В 1993 г. на базе Волгоградского университета проводится Всероссийское заседание ректоров. Вопрос о многоканальном финансировании высшего образования рассматривался на базе Волжского филиала. Волгоградский университет продемонстрировал всему университетскому сообществу России, как в условиях спада производства, снижения объемов федерального финансирования возможно не только сохранять вуз, но и развиваться. К тому времени администрация города Волжского выполняла все взятые на себя обязательства по развитию материальной базы созданного филиала: выделялось жилье для профессорско-преподавательского состава, заканчивалось строительство здания филиала общей площадью более 17 тыс. м². В свою очередь, руководство университета и деканат факультета прилагали много усилий по формированию профессорско-преподавательского состава филиала по университетским стандартам. Не делались скидки на сравнительно небольшой период деятельности (год), требования к качеству образования предъявлялись самые высокие. В 1992 г. 36 человек преподавателей были привлечены к учебному процессу в филиале, из них 4 доктора наук (11 %) 17 кандидатов наук (47 %). Совместные усилия ректората Волгоградского университета, его структурных подразделений и администрации города Волжского увенчались успехом: в марте 1994 г. был издан приказ Государственного комитета по высшему образованию о создании Волжского гуманитарного института (филиала) Волгоградского государственного университета.

Период с 1994 по 1997 гг. был для института временем становления. Институт возглавлял приглашенный университетом и администрацией города Волжского доктор экономических наук, профессор Г.А. Бабков. Заместителем директора по учебной и научной работе стал С.И. Сумароков, канд. физ.-мат. наук, доцент, а в октябре 1994 г. учебную работу в институте возглавил В.А. Прядко, канд. техн. наук, доцент; заместителем директора института по административно-хозяйственной работе была назначена Э.В. Григорьева.

Основными направлениями в деятельности института в тот период являлись:

- ♦ открытие новых специальностей;

- ♦ формирование профессорско-преподавательского состава;
- ♦ организация эффективного учебного процесса;
- ♦ развитие материальной базы.

В июне 1994 г. состоялось важное для гуманитарного института событие. Была сформирована его структура. Приказом ректора университета были созданы два факультета — экономико-математический, который возглавил Н.И. Ломакин, канд. экон. наук, доцент, и гуманитарный, деканом которого стал канд. истор. наук, доцент В.А. Летяев.

В состав экономико-математического факультета входили кафедры:

- ♦ экономики — заведующий М.М. Гузев, канд. экон. наук, доцент;
- ♦ математики — заведующий А.А. Воронин, канд. физ.-мат. наук, доцент;
- ♦ менеджмента — заведующая Л.И. Муратова, доктор экон. наук, профессор;
- ♦ эколого-экономических систем — заведующий Г.А. Бабков, доктор экон. наук, профессор.

В состав гуманитарного факультета входили следующие кафедры:

- ♦ иностранных языков — заведующая Л.А. Тарасова, канд. филол. наук, доцент;
- ♦ правоведения — заведующая М.Т. Аширбекова, канд. юрид. наук, доцент;
- ♦ социально-гуманитарных дисциплин — заведующий В.И. Кирьянов, доктор соц. наук, профессор.

В 1994 г. были открыты 4 специальности: «Юриспруденция», «Менеджмент организации», «Прикладная математика и информатика», «Филология». В том же году администрацией города было введено в эксплуатацию новое здание типовой школы общей площадью 17 тыс. м² по ул. 40 лет Победы, 11, которое стало главным корпусом, где разместились 600 студентов всех форм обучения, учебный процесс осуществлялся профессорско-преподавательским составом в количестве 54 человек, в том числе докторов — 5, кандидатов — 27.

Одновременно шла работа по укреплению материальной базы учебного процесса: приобретались самые современные компьютеры, формировался библиотечный фонд.

Рост преподавательских кадров позволил в сентябре 1996 г. открыть новый факультет — регионоведения и лингвистики, который возглавил канд. истор. наук, доцент А.Д. Мамедов. В состав факультета вошли кафедры лингвистики (зав. И.Ф. Янушкевич, канд. филол. наук, доцент), истории и регионоведения (зав. кафедрой доктор истор. наук, проф. С.П. Рамазанов).

В 1996 г. была открыта новая специальность «Регионоведение».

В период 1997—1999 гг. новый этап в развитии института. С сентября 1997 г. по настоящее время институт возглавляет М.М. Гузев, который в 1997 г. защитил докторскую диссертацию на соискание ученой степени доктора экономических наук. Впервые докторская диссертация была защищена штатным преподавателем Волжского гуманитарного института.

Основными задачами того периода являлись:

- ♦ совершенствование учебного процесса;
- ♦ расширение научной деятельности института;
- ♦ укрепление материальной базы;
- ♦ подготовка к первой аттестационной экспертизе.

В 1997 г. была открыта еще одна перспективная специальность — «Природопользование». В этот период растет число кафедр института. В июне 1998 г. была создана кафедра физической культуры, которую возглавила канд. пед. наук, доцент И.В. Лосева, кафедра социально-правовых дисциплин (зав. кафедрой доцент, канд. юрид. наук, М.Т. Аширбекова), кафедра государственных правовых дисциплин (зав. кафедрой проф., канд. юрид. наук З.И. Светлакова). В июне 1999 г. появилось еще три кафедры — английской филологии (зав. И.Ф. Янушкевич, канд. филол. наук, доцент), немецкой филологии (зав. кафедрой С.С. Тахтарова, канд. филол. наук, доцент), романо-германской филологии (зав. кафедрой Е.И. Листунова, канд. филол. наук, доцент).

В учебный процесс активно внедрялись новые формы обучения. Так, на специальности «Природопользование» начиная с 1997 г. проводится практика в форме «Плавучего университета», когда наряду с обучением практическим навыкам студенты привлекаются к исследовательской деятельности, прививается интерес к профессии, на специальности «Прикладная математика и информатика» разрабатываются современные специальные курсы — «Финансовая математика».

В 1998 г. по инициативе директора института профессора М.М. Гузева была проведена первая Международная научно-

практическая конференция по проблемам социально-экономического развития России.

С 1998 г. конференции стали традиционными, на них в разные годы побывали такие видные ученые как директор института экономики РАН академик Л.И. Абалкин, академик РАН Д.С. Львов, член-корреспондент РАН доктор экон. наук, профессор Г.Б. Клейнер, ученые из 20 вузов страны, в том числе из МГУ, СПбГУ, Кубанского государственного университета, Ростовского университета и др. Она получила признание у ведущих ученых России и стала заметным явлением в научном мире России.

В период с 1997 по 1999 гг. материальная база института расширилась. Институт получил новый корпус по улице Оломоуцкой, 36 общей площадью 2,5 тыс. м², в котором и разместился факультет регионоведения и лингвистики (с 2002 г. историко-филологический факультет).

1999 г. для института особый. Именно в этом году состоялась первая аттестационная экспертиза образовательных программ:

- ♦ юриспруденция;
- ♦ менеджмент организации;
- ♦ прикладная математика;
- ♦ филология.

Государственная аттестационная комиссия отметила положительные тенденции в деятельности вуза, и в результате успешно пройденной аттестации гуманитарным институтом получена лицензия на право осуществления образовательной деятельности на 5 лет до 2004 г.

В этот же период, в 1999 г., учитывая потребность региона в подготовке специалистов для банковских структур и финансовых подразделений акционерных обществ, в институте была открыта новая специальность — «Финансы и кредит».

В последующие 2001—2004 гг. в институте были открыты еще три специальности — «История», «Психология», «Государственное и муниципальное управление».

Институт в настоящее время осуществляет подготовку по 10 специальностям, в институте созданы три факультета и 15 кафедр, где работает 115 штатных преподавателей, в том числе 9 докторов наук, профессоров, 61 кандидат наук, доцент.

В институте обучается 2 716 студентов по 10 специальностям и 284 студента направлений подготовки бакалавров, очно обучаются 1 653 студента, заочно 1 031 студент, экстерном 32 студента.

Институтом выпущено для нужд региона начиная с 1997 г. 2 767 специалистов. В 2004 г. институт успешно прошел аттестационную экспертизу уже по 7 образовательным программам (в 1999 г. по четырем): юриспруденция, менеджмент организации, финансы и кредит, регионоведение, прикладная математика и информатика, природопользование, филология.

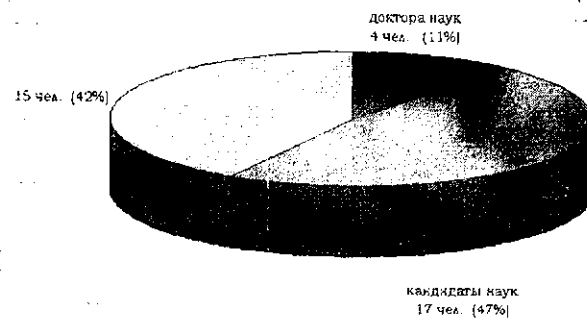
Впереди у коллектива института много ответственных и интересных направлений деятельности. Это и открытие новых специальностей, и магистерских программ, повышение качества образования на основе внедрения новых образовательных технологий и, как следствие, повышение конкурентоспособности на рынке образовательных услуг, расширение международного сотрудничества, развитие научных школ, внедрение эффективной системы управления вузом, развитие материально-технической базы в институте в интересах образовательной и научно-исследовательской деятельности, совершенствование воспитательной работы.

Эти задачи посильны коллективу института, который следует традициям классических университетов, являясь частью Волгоградского государственного университета.

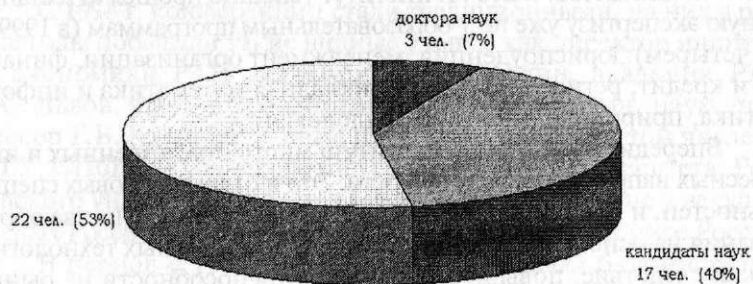
За сравнительно короткий срок (13 лет) Волжский гуманитарный институт занял достойное место в социокультурном пространстве региона и вносит значительный вклад в социально-экономическое развитие всего Заволжья.

Приложения

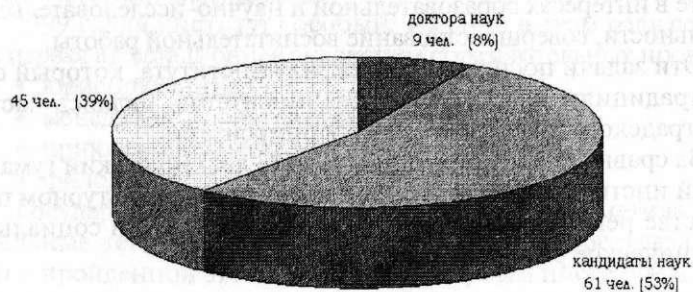
Состав ППС, привлеченный к образовательной деятельности ВГИ (филиала) ВолГУ в 1992 г.



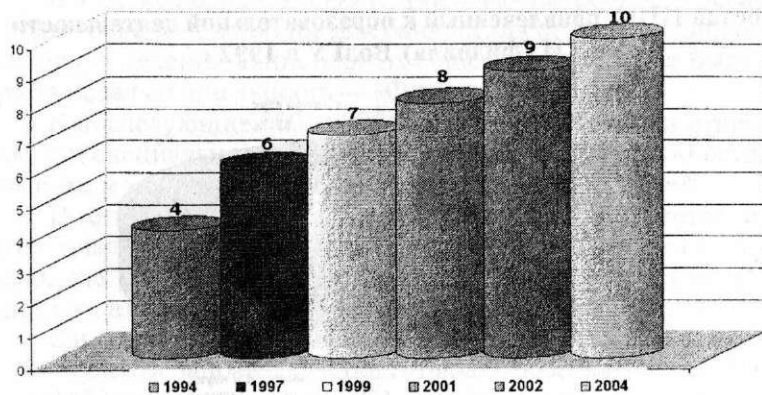
**Кадровый состав штатных преподавателей
ВГИ (филиала) ВолГУ в 1994 г.**



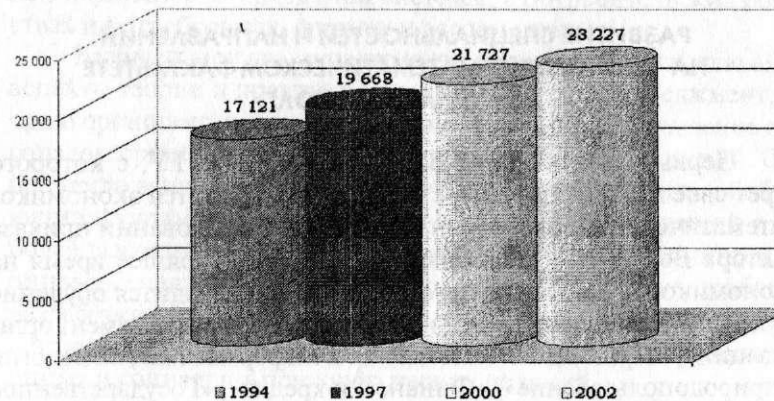
**Кадровый состав штатных преподавателей
ВГИ (филиала) ВолГУ в 2004 г.**



Количество специальностей



Площади



Выпускников в Волжском гуманитарном институте

